

## CADERNO DE QUESTÕES - PAS-UEM/2012 - ETAPA 3

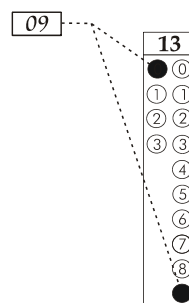
**Nº DE ORDEM:**  
**NOME DO CANDIDATO:**

**Nº DE INSCRIÇÃO:**

### INSTRUÇÕES PARA A REALIZAÇÃO DA PROVA

1. Confira os campos Nº DE ORDEM, Nº DE INSCRIÇÃO e NOME, que constam na etiqueta fixada em sua carteira.
2. Confira se o número do gabarito deste caderno corresponde ao constante na etiqueta fixada em sua carteira. Se houver divergência, avise, imediatamente, o fiscal.
3. **É proibido folhear o Caderno de Questões antes do sinal, às 14 horas.**
4. Após o sinal, confira se este caderno contém 40 questões objetivas e/ou qualquer tipo de defeito. Qualquer problema, avise, imediatamente, o fiscal.
5. Durante a realização da prova, é proibido o uso de dicionário, de calculadora eletrônica, bem como a consulta a qualquer material adicional. Também é proibido o uso de boné, de relógio, de celulares, de bips, de aparelhos de surdez, de MP3 *player* ou de aparelhos similares.
6. A comunicação ou o trânsito de qualquer material entre os candidatos são proibidos. A comunicação, se necessária, somente poderá ser estabelecida por intermédio dos fiscais.
7. O tempo mínimo de permanência na sala é de 2 horas, após o início da prova.
8. No tempo destinado a esta prova (5 horas), está incluído o de preenchimento da Folha de Respostas.

9. Transcreva as respostas deste caderno para a Folha de Respostas. A resposta será a soma dos números associados às alternativas corretas. Para cada questão, preencha sempre dois alvéolos: um na coluna das dezenas e um na coluna das unidades, conforme o exemplo ao lado: questão 13, resposta 09 (soma das proposições 01 e 08).
10. Se desejar, transcreva as respostas deste caderno no Rascunho para Anotação das Respostas constante abaixo e destaque-o, para recebê-lo hoje, ao término da prova, no horário das 19h15min às 19h30min, mediante apresentação do documento de identificação. Após esse período, não haverá devolução. O Caderno de Questões não será devolvido.
11. Ao término da prova, levante o braço e aguarde atendimento. Entregue ao fiscal este caderno, a Folha de Respostas, o Rascunho para Anotação das Respostas e o Caderno Versão Definitiva da Redação.
12. A desobediência a qualquer uma das determinações dos fiscais poderá implicar a anulação da sua prova.
13. São de responsabilidade única do participante a leitura e a conferência de todas as informações contidas no Caderno de Questões e na Folha de Respostas.



Corte na linha pontilhada.

### RASCUNHO PARA ANOTAÇÃO DAS RESPOSTAS - PAS-UEM/2012 - ETAPA 3

**Nº DE ORDEM:**

**NOME:**

01	02	03	04	05	06	07	08	09	10	11	12	13	14	15	16	17	18	19	20
21	22	23	24	25	26	27	28	29	30	31	32	33	34	35	36	37	38	39	40



UEM – Comissão Central do Vestibular Unificado

## GABARITO 4

# HISTÓRIA

## Questão 31 / 36

Com a aproximação do final da 2.<sup>a</sup> Guerra Mundial, as potências aliadas (EUA, Inglaterra e União Soviética) entabularam negociações, por meio de conferências diplomáticas, para a definição da estratégia da derrota do nazismo e do novo mapa geopolítico para o pós-guerra. A respeito dessas conferências, assinale o que for **correto**.

- 01) Em 1943, na Conferência de Teerã, os aliados discutiram a criação da Organização das Nações Unidas (ONU) em bases distintas das existentes na Liga das Nações.
- 02) Em fevereiro de 1945, a Conferência de Yalta decidiu que as forças angloamericanas interviriam na França, juntamente com as forças orientais vindas da Rússia, o que se confirmou com o desembarque dos aliados na Normandia.
- 04) Na conferência de Potsdan, o presidente Roosevelt (EUA) e o primeiro-ministro britânico Winston Churchill despediram-se da grande arena da política internacional, visto que o primeiro faleceria logo depois e o segundo ficaria sem mandato, vindo a ser substituído por Clement Attlee.
- 08) Na conferência de Potsdan, realizada em agosto de 1945, logo após a derrota de Hitler, os aliados decidiram pela desnazificação da Alemanha, com a criação do Tribunal de Nuremberg para julgar os criminosos de guerra, a desmilitarização do país, a abolição dos trustes financiadores do nazismo e a cessão de Dantzig à Polônia.
- 16) Importante decisão da conferência de Potsdan foi a divisão da Alemanha em três áreas de influência: inglesa, norte-americana e soviética. As duas primeiras comporiam a Alemanha Ocidental, e a terceira daria origem à Alemanha Oriental.

## Questão 32 / 37

A respeito da história da América Latina no século XX, assinale o que for **correto**.

- 01) Beneficiada por fluxos imigratórios oriundos da Europa e por mudanças institucionais realizadas na segunda metade do século XIX, a Argentina teve um grande crescimento econômico e se transformou em uma das nações mais ricas do mundo nas primeiras décadas do século XX.

- 02) Baseado na exportação de carne e de grãos, o dinamismo da economia platina não resistiu à forte contração provocada pela crise mundial de 1929. A partir daí, a Argentina passou por repetidas crises de natureza econômica, política e social.
- 04) De 1960 a 1980, a América Latina viveu um período de grande instabilidade política, econômica e social que culminou na tomada do poder pelos militares em vários países da região. É consenso entre os historiadores que a militarização da política na América Latina foi um fenômeno exclusivamente interno de cada país, não tendo qualquer relação com a bipolaridade da Guerra Fria.
- 08) A ditadura militar do Chile, liderada pelo general Augusto Pinochet, foi uma das mais sangrentas da América Latina e revelou-se um completo desastre no plano econômico. O fracasso econômico da ditadura chilena está na raiz da revolta popular que depôs o ditador Augusto Pinochet.
- 16) O México não viveu as dolorosas experiências das ditaduras militares dos anos 1960/1980, porque os seus problemas econômicos e sociais foram equacionados com a Revolução de 1910. Outro fator que contribuiu para a estabilidade mexicana foi a constituição promulgada por Pancho Villa, que assegurou, na prática, o pluripartidarismo e a alternância do poder.

## Questão 33 / 38

Quando iniciou, o ano de 1922 estava destinado a ser lembrado como primeiro centenário da Proclamação da Independência. Ao longo de seus meses, porém, ocorreram fatos que teriam repercussão na vida cultural e política do país, entre os quais se destacam o movimento político Reação Republicana, a Semana de Arte Moderna, a fundação do Partido Comunista do Brasil e o Levante do Forte de Copacabana. A respeito desses acontecimentos, assinale o que for **correto**.

- 01) Impulsionado pela Semana de Arte Moderna de 1922, o modernismo tinha o objetivo de reagir criticamente aos arcaísmos da arte brasileira e à invasão cultural estrangeira, que descaracterizava a expressão artística brasileira.
- 02) Articulado por lideranças sindicais e populares dos estados de São Paulo, Rio Grande do Sul, Bahia, Pernambuco e Rio de Janeiro, o movimento Reação Republicana adotou uma pauta de moralização do sistema político, desafiando as oligarquias dominantes.

- 04) Sob a liderança de Luiz Carlos Prestes e influenciado pela consolidação da revolução soviética, um grupo de operários fundou, em novembro de 1922, o Partido Comunista do Brasil.
- 08) Um dos desdobramentos da Semana de Arte Moderna de 1922 foi o Movimento Antropofágico. Esse movimento considerava que a cultura estrangeira deveria ser devorada e eliminada, visto que sua influência era danosa à autêntica cultura nacional.
- 16) O levante do Forte de Copacabana, conhecido como a primeira das rebeliões tenentistas, destinava-se a impedir a posse do Presidente Epitácio Pessoa.

**Questão 34 / 39**

“Já no início do século XX os países do mundo todo haviam se tornado economicamente interdependentes. Os capitais europeus tinham contribuído de modo significativo para acelerar o crescimento econômico da Ásia, África e América Latina. Intensificava-se, pois, a concorrência entre as várias nações industrializadas, decididas a expandir suas pretensões coloniais, a conquistar novos mercados para a venda de seus produtos, a abrir crédito a outros países. Juntamente com as rivalidades econômicas intensificava-se em cada nação um nacionalismo exaltado, desejoso de impor sobre os demais países sua supremacia política e militar.” (HOLLANDA, S. B. de. *História da Civilização. Curso Moderno*. São Paulo: Editora Nacional, 1979, p. 249). Esse quadro descrito por Sérgio Buarque de Holanda desencadearia duas guerras mundiais no século XX. Sobre esses conflitos, assinale o que for **correto**.

- 01) A grande expansão da indústria alemã, entre o final do século XIX e o início do século XX, levou a Alemanha a uma feroz disputa por mercados consumidores e por colônias na Ásia e na África, particularmente com a Grã-Bretanha e com a França. Essa rivalidade foi um dos fatores desencadeadores da 1ª Guerra Mundial.
- 02) Em sua fase inicial, a 1ª Guerra Mundial foi caracterizada pela movimentação de grandes exércitos e por grandes batalhas que não chegaram a abalar o equilíbrio de forças entre as potências beligerantes. Na segunda fase, predominou a guerra de trincheiras, na qual o território foi disputado palmo a palmo. A 2ª Guerra Mundial, no entanto, foi caracterizada como uma guerra de movimentos, com emprego maciço de aviões, de tanques, de infantaria motorizada e de paraquedistas.

- 04) No começo da 1.ª Guerra Mundial, a Itália integrava a Tríplice Aliança, ao lado da Alemanha e do Império austro-húngaro. Em 1915, entretanto, ela mudou de posição e passou a lutar ao lado da Grã-Bretanha, da França e da Rússia.
- 08) A 2.ª Guerra Mundial começou oficialmente com a anexação da Áustria pela Alemanha nazista, unificando os dois países de língua germânica. Em resposta, Inglaterra e França declararam guerra à Alemanha.
- 16) O tratado de Munique – assinado às vésperas da 2.ª Guerra Mundial por Churchill, Roosevelt e De Gaulle – garantiu a independência da Tchecoslováquia e da Finlândia face às ameaças de anexação pela União Soviética.

**Questão 35 / 40**

Um dos movimentos políticos mais estudados do período da República Velha é a Guerra do Contestado, ocorrida na divisa do Paraná com Santa Catarina. A respeito desse conflito, assinale o que for **correto**.

- 01) Dois dos personagens mais emblemáticos da Guerra do Contestado foram o beato Antonio Conselheiro e o monge José Maria. Liderando os sertanejos, baseados em preceitos bíblicos, eram antirrepublicanos e defendiam a constituição de um reino milenarista.
- 02) O conflito ficou conhecido como Guerra do Contestado pelo fato de ocorrer em uma região cujos limites não eram precisos e eram *contestados* tanto por Paraná quanto por Santa Catarina.
- 04) No centro do conflito estava a questão da construção da estrada de ferro Madeira–Mamoré, do grupo econômico Brazill Railway Company, que ligava os dois estados.
- 08) O conflito atingiu uma área semelhante ao território do Estado de Alagoas, envolveu, de uma forma ou outra, cerca de vinte mil sertanejos e estendeu-se do final de 1912 ao início de 1916.
- 16) No combate ao movimento do Contestado, o Exército utilizou até pequenos aviões de reconhecimento.